

静 岡



1852



1853



1854



1855



1856



1857



1858



1859

1852 駿河 富士郡大宮町
159 × 110

1853 昭和三年五月二日 大宮町泉二テ柴田氏採取
駿河富士郡
146 × 102

1854 静岡縣田方郡錦田村大字塚原新田字寺屋敷出土
147 × 105

1855 昭和一五、三、一五、三島神社宝物館陳列品
大正五年五月 伊豆田方郡田中村三福発見
136 × 93
図・寸法あり

1856 昭和三年五月三日 富士郡大宮町星山二テ柴田氏採取
146 × 101

1857 伊豆、田方郡北上村大字徳倉字千枚
99 × 78

1858 遠江小笠郡賀茂村白岩山本三平氏宅出土 二個石鏃は黒曜石 共に加茂村福井久治蔵 昭和七、五、遠江小笠郡笠原村山崎 撮影 泉敬常
97 × 71
図・寸法あり

1859 羽前家蔵 伊豆田方郡三島
109 × 94

1860 (共二)(濱松)
90×61
図・寸法あり



1860

1861 90×61



1861

1862 遠江引佐郡中川 都田
川銅鐸発見地
99×72

1863 遠江引佐郡中川 都田
川銅鐸発見地
101×73

1864 遠江引佐郡中川村岡地
小字船戸 人類學教室
蔵
155×109

1865 静岡縣引佐郡三ヶ日
町(旧西濱名村)釣荒
神 銅鐸出土地後藤肅
堂氏ヨリ 大正一三、
九、
98×71



1862



1863

1866 遠江 三ヶ日町 銅
鐸旧拓本 後藤肅堂氏
ヨリ 大正一三、九、
98×72

1867 73×49



1864



1865



1866



1867



1868



1869



1870



1871



1872



1873



1874



1875

- 1868 73 × 49
- 1869 駿河駿東郡金岡村 東澤田古墳 大正一二、一〇、二〇、147 × 103
- 1870 駿河駿東郡 金岡村東澤田 古墳 大正一二、一〇、二〇 147 × 103
- 1871 駿河駿東郡金岡村 東澤田古墳 大正一二、一〇、二〇、147 × 103
- 1872 遠江 小笠郡 和田原村 吉岡原大塚 掛川又袋井より南一里 御存知に候や 大茶園中に在る 前方後円塚 別冊 喫茶の友表紙同物 やゝ完形 周壕の跡あり 増田于信君一見腰を抜きし 早速保存物中へ入れたいと申候由 未掘 後藤肅堂氏ヨリ 152 × 107
- 1873 遠江 見付町 轡塚 大前方後円 後藤肅堂氏ヨリ 155 × 61
- 1874 静岡縣磐田郡 岩田村 銚子塚 発掘内部中央樹木の原古鏡の出でし所 発掘のまゝ現存 掘下げ約二間位 樹木鬱蒼としなる森林中の二間弱掘下げ低地にて日光透らず撮影困難を極め数度やり直しの上成功す 156 × 112
- 1875 遠江 銚子塚 遠景 後藤肅堂氏ヨリ 155 × 60

1876 遠江 銚子塚発掘内部
もつと大きい(カビネ)
あり後に差上可申候
後藤肅堂氏ヨリ
82×59



1876

1877 遠江 氣賀町下氣
賀古墳発掘願出地 後
藤肅堂氏ヨリ 大正一
三、九、 13年八月二
十四日 下氣賀
98×70



1877

1878 駿河駿東郡金岡村澤
田、大中寺蔵
159×110

1879 静岡縣駿東郡楊原村下
香貫 宮原古墳 榊原
多吉発掘 沼津中学校
蔵
102×81



1878



1879

1880 駿河駿東郡長泉村大字
本宿字新芝 獅嚙型形
116×79

1881 高坏形金銅器 静岡縣
駿東郡大岡村中石田
古墳出土 秋元由太郎
発掘 沼津中学校蔵
102×82

1882 青琅玕 曲玉 浜松市
大谷喜太郎氏蔵 昭和
八、四、
74×51



1880



1881

1883 遠江、濱名郡 知波田
村利木 (共六)
89×60



1882



1883



1884



1885



1886



1887



1888



1889



1890



1891

1884 遠江、浜名郡 知波田
村利木 (共六)
89 x 58

1885 遠江、浜名郡 知波田
村利木 (共六)
88 x 59

1886 遠江、浜名郡 知波田村利
木村 (共六)
89 x 60

1887 遠江、浜名郡 知波田
村利木 (共六)
89 x 58

1888 遠江、知波田村利木
(共六)
87 x 58

1889 沼津市日吉神社々頭玉
造石 大正一二、一〇、
廿二
148 x 103

1890 駿河沼津市日吉神社社
頭玉造砥石 大正一二、
一〇、二二
148 x 103

1891 伊豆田方郡 小坂 明
治三十六年? 柏原學
而氏ヨリ購入 2 50
155 x 113

1892 駿東郡大岡村日吉塔趾
全景
158 × 110



1892

1893 駿河駿東郡 大岡村日吉 山神社礎石
138 × 91



1893

1894 駿河駿東郡大岡村日吉、
山神社
156 × 111



1894

1895 駿河日吉塔趾
158 × 110



1895

1896 駿河日吉塔趾
155 × 111



1896

1897 駿河大岡村日吉 大正
一〇、一〇、二一、
148 × 103



1897

1898 駿河大岡村日吉 大正
一〇、一〇、二一、
148 × 103



1898

1899 駿河大岡村日吉 大正
一〇、一〇、二一、
148 × 103



1899



1900



1901



1902



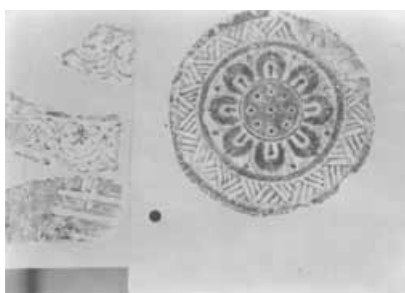
1903



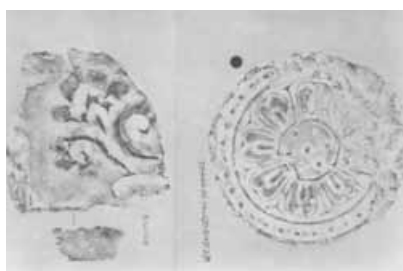
1904



1905



1906



1907

1900 駿河大岡村日吉 大正
十二、一〇、二一、
148 x 103

1901 駿河大岡村日吉 大正
一二、一〇、二一、
148 x 103

1902 駿河大岡村日吉 大正
一二、一〇、二一、
147 x 103

1903 駿河大岡村日吉 大正
一二、一〇、二一、
147 x 103

1904 駿河大岡村日吉 大正
一二、一〇、二一
147 x 103

1905 静岡縣駿東郡大岡村
字日吉元長者屋敷跡
實八廢寺趾發掘ノ瓦
大正七年六月十五日
156 x 112

1906 静岡縣駿東郡大岡村
日吉塔趾發見古瓦
158 x 110

1907 静岡縣駿東郡大岡村
日吉塔趾發見古瓦
158 x 110

1908 伊豆国分寺塔趾 大正
一二、一〇、一九、
147×103

1909 伊豆国分寺塔趾 大正
一二、一〇、一九
147×103

1910 伊豆国分寺塔趾(東ヨ
リ) 大正一二、一〇、
一九、
147×103

1911 伊豆国分寺塔趾(東ヨ
リ) 大正一二、一〇、
一九、
147×103

1912 伊豆国分寺塔趾礎石
153×111

1913 伊豆国分寺塔趾 大正
一二、一〇、一九
147×103

1914 伊豆国分寺塔趾 大正
一二、一〇、一九、㊦
147×103

1915 沼津日吉神社々頭一里
塚 大正一二、一〇、
二二、
147×103



1908



1909



1910



1911



1912



1913



1914



1915



1916



1917

1916 伊豆国分尼寺 昭和七、八、
73 x 43

1917 伊豆国分尼寺 昭和七、八、
73 x 43

1918 伊豆三島國分寺
96 x 74

1919 遠江 泉敬常氏ヨリ
96 x 20

1920 沼津市日吉神社前一里塚
156 x 110

1921 伊豆錦田一里塚 大正
一二、一〇、一九、
147 x 103

1922 伊豆 錦田一里塚(南)
大正一二、一〇、一九、
147 x 103

1923 錦田一里塚(南ヨリ)
大正一二、一〇、一九、
147 x 103



1918



1919



1920



1921



1922



1923

1924 伊豆錦田一里塚（南ヨリ）大正一二、一〇、一九
147×103

1925 伊豆田方郡錦田村一里塚 大正一二、一〇、一九
147×103

1926 伊豆錦田一里塚 大正一二、一〇、一九、一九
147×103

1927 伊豆錦田村 東海道並木 大正一二、一〇、一九、一九
147×103

1928 伊豆錦田村 東海道並木 大正一二、一〇、一九、重
147×103

1929 伊豆錦田村 東海道並木入口 大正一二、一〇、一九、重
147×103

1930 伊豆 錦田村東海道並木 大正一二、一〇、廿二、廿二
147×103

1931 駿河駿東郡北郷村大字古沢字古宮（郷社一幣司浅間の旧址と云ふ）
発見 總高八寸 博物館蔵品
134×90



1924



1925



1926



1927



1928



1929



1930



1931



1932



1933



1934



1935



1936



1937



1938



1939

- 1932 駿河駿東郡 泉村大字 公文名 光明寺 傳弘法大師大同三年作 高五尺四寸五分 95×58
- 1933 静岡縣駿東郡 泉村大字 公文名、光明寺 五尺四寸五分 傳大同三年弘法大師作 95×58
- 1934 一本木 木缺 遠江小笠原村山崎、泉敬常氏ヨリ 昭和六、一、一九、 152×50
- 1935 1、正面、昭和七、五、遠州小笠原村山崎 撮影者、泉敬常、 96×67 図・寸法あり
- 1936 2、側面 遠江小笠原村山崎 泉敬常 同上 96×63
- 1937 3、斜面より全体 遠江小笠原村山崎 泉敬常 95×39
- 1938 12、乞御鑑評 遠江 泉敬常氏ヨリ 木製 94×70
- 1939 30 遠江泉敬常氏ヨリ 法多山蔵 89×70

1940 29 遠江 御多山蔵
95 x 73

1941 44 乞御鑑評、遠江
泉敬常氏ヨリ
96 x 70

1942 仏絵、遠江 泉敬常
氏ヨリ
97 x 64

1943 20 乞御鑑評、遠江
泉敬常氏ヨリ 銅製
74 x 52



1940



1941

1944 伊豆賀茂郡稲生沢村蓮
臺寺、湯谷山廣台寺安
置 釈迦字立野成生源
兵卫旧蔵 十一面字立
野旧観音堂本尊
132 x 91



1942

1945 伊豆賀茂郡稲生沢村蓮
臺寺区所有 旧蓮臺寺
本尊 大日 (廣臺寺
保管) (足立氏)
131 x 92



1943

1946 駿河駿東郡須山村 天
嶽寺本尊 御丈約
141 x 95

1947 駿河富士郡村山浅間
大日堂安置
154 x 92



1944



1945



1946



1947



1948



1949



1950



1951



1952



1953



1954



1955

- 1948 伊豆、賀茂郡稲生沢村
金銅 廣臺寺蔵
(足立鞆太郎氏ヨリ)
141×94
- 1949 伊豆 大正六年五月
足立鞆太郎氏ヨリ
136×91
- 1950 伊豆賀茂郡朝日村田牛^{トージ}
長谷寺本尊 高三尺
122×93
- 1951 足立鞆太郎ヨリ 伊豆
賀茂郡朝日村田牛浦
長谷寺 本尊弥陀 高
曲之三尺
132×93
- 1952 147×112
- 1953 遠州西ヶ崎、平岩写真
館撮影
154×114
- 1954 151×107
- 1955 147×112

1956 153 × 109

1957 遠江磐田郡 西貝塚村
西貝塚 十七種 観音
大正一三、四、二六
大杉氏持蔵
159 × 109

1958 伊豆、賀茂郡三濱村伊
濱、普照寺 観世音
足立鎌太郎氏ヨリ
129 × 90

1959 遠江、笠井町 笠冠観
音 大正六、九、
154 × 106

1960 伊豆伊濱普照寺大般若
経 永徳三年十二月納
経僧尚應等書写 大般
若経修繕見本及経櫃
126 × 91

1961 伊豆伊濱普照寺蔵 大
般若経 奥書（修理
完了）
130 × 90

1962 遠江、中泉町 縣社府
八幡宮 神像（共二）
134 × 93

1963 遠江、中泉町 縣社府
八幡宮神像（共二）
134 × 92



1956



1957



1958



1959



1960



1961



1962



1963



1964



1965



1966



1967



1968



1969



1970



1971

1964 木彫神像 丈一尺四寸余 昭和八、四、浜松市大谷喜太郎氏蔵 三河国府村ヨリ来ルト 74×51

1965 伊豆下田町 武山閣蔵品 (鈴木吉兵衛氏) 99×74

1966 伊豆賀茂郡三浜村子浦八幡神社(式内伊波久良和氣命神社)蔵 神職齋藤久三郎氏ヨリ寄 140×98

1967 伊豆 葦山反射炉 大正一二、一〇、二三、147×103

1968 伊豆葦山反射炉 大正一二、一〇、二三 147×103

1969 伊豆葦山反射炉 大正一二、一〇、廿三 147×103

1970 伊豆葦山反射炉内部 大正一二、一〇、二三、147×103

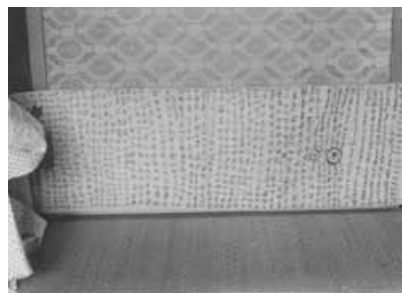
1971 三島政行筆蹟 昭和五、一〇、147×103

1972 伊豆韮山本尊 江川英
竜墓 大正十二、一〇、
二三、
153 × 115



1972

1973 伊豆伊東 寺 四二、
八 天狗の通り証文
安田君より
110 × 80



1973

1974 羽黒山傳來鍍金鈴 銘
曰 弘安三戊辰年 曲
栄高 一月吉祥日 經
八寸二分 浜松市 大
谷喜太郎氏蔵 昭和八、
四、
51 × 74



1974

1975 大正三年七月十六日午
後 駿州不二見村竜華
寺
149 × 108



1975

1976 伊豆 大正八、三、一
六、
99 × 72

1977 相豆國界 大正八、三、
十六 門川古河床ノ景
海面上二十尺以上 相
豆海岸潮水侵蝕ノ證
98 × 72



1976



1977

1978 岩田原より 天龍川を
隔て、三方原を望む
後藤肅堂氏ヨリ
120 × 83



1978



1979

1979 伊豆 伊東浄ノ池 大
正一二、一〇、
153 × 110



1980



1981



1982



1983



1984



1985



1986



1987

1980 伊東浄ノ池 大正一二、
一〇、
153 x 110

1981 135 x 80

1982 伊豆 冬善寺独鈷湯
大正一二、一〇、廿五
147 x 103

1983 138 x 82

1984 138 x 81

1985 139 x 83

1986 138 x 80

1987 139 x 81

柴田常恵写真資料目録

1988 140 × 81

1989 139 × 80

1990 139 × 82

1991 136 × 80

1992 140 × 82

1993 138 × 80

1994 137 × 80

1995 静岡縣安倍郡玉川村字
柿島
157 × 110



1988



1989



1990



1991



1992



1993



1994



1995



1996



1997

1996 静岡縣安倍郡玉川村奥
仙俣
157 × 107

1997 安倍郡梅ヶ島村
157 × 109